



Conseil d'Ecole n°3

Mardi 29 juin 2021 en visioconférence

Membres présents :

Directeur de l'école : Sébastien GALARD

Secrétaire de Direction : Catherine BORNE

Enseignants :

MS : Myriam GRANNEC, Cyril MULLIEZ

GS : Maud DANIEL, Faouz CHERKAOUI

CP : Jean-Philippe JOSEPH EDOUARD

CE1 : Hind AZZABI, Olivier BRILLANT

CE2 : Marie-Laure BOUSQUET, Samia MIKOU

CM1 : Elisabeth BIDAN, Farah BENNANI

CM2 : Christophe HOFFMANN, Caroline MOREL

Professeurs d'arabe : Tarik LGHABA, Achraf LABIB

Enseignante ASESH : Excusée

Parents d'élèves élus au Conseil d'Ecole :

PEEP : ATTAF IRAQI Hind, JESTIN Nadia, GOUBEAU Céline, BENDRA Sarah, BENNANI Hiba, DIOURI Saoussane, LAHLOU Lamia

UCPE : AIOUCHE Khouloud, SABRI Bouchra, FARIDI Wadad, BENNANI Kenza, BERRISSOUL Nawel

APEEF: SBIYAA Kaoutar, MEDDAH Yasmina, Loubna SAJID

Membres excusés :

Monsieur le Consul Général de France à Casablanca : Serge MUCETTI

Monsieur le Chef du pôle Casablanca-Mohammedia : Stéphane SACHET

Monsieur le Directeur administratif et financier : Benoît CHEMINAL

Monsieur l'Inspecteur de l'éducation nationale : Georges ALZINA

Ordre du jour :

1. Désignation des secrétaires de séance
2. Approbation du compte rendu du conseil d'école du 18/03/2021
3. Dispositif d'accueil des élèves à la rentrée 2021
4. Restauration scolaire
5. Structure pédagogique 2021/2022
6. Rentrée 2021/2022
7. Règlement de l'école
8. Bilan de la coopérative scolaire
9. Bilan des actions des APE
10. Bilan comptable des garderies
11. Questions diverses

- 2 heures avec un intervenant en EPS
- 1 heure avec un intervenant en Anglais
- 1 heure avec un intervenant en Arts visuels

Exemple d'emploi du temps pour le niveau CE1 (il sera similaire pour les classes de CE2, CM1 et CM2) :

Classe	Lundi						Mardi						Mercredi	Jeudi						Vendredi																
	Matin 1		Matin 2		AM 1		Matin 1		Matin 2		AM 1			Matin 1		Matin 2		AM 1																		
	C1	C2	C3	C4	C5	C6	C1	C2	C3	C4	C5	C6		C1	C2	C3	C4	C5	C6	C1	C2	C3	C4	C5	C6											
CE1 A (19)	PE1	PE2																																		
CE1 A/D (18)	PE2						PE1	PE1											PE2						PE1	PE1										
CE1 D (19)																																				
CE1 B (19)	PE3	PE4																	PE3	PE4					PE3	PE4										
CE1 B/C (18)	PE4						PE3	PE3											PE4						PE3	PE3										
CE1 C (18)																																				

Langue arabe
Intervenant Anglais
Intervenant EPS
Intervenant Arts visuels

Créneau 1 De 8h15 à 9h05

Créneau 2 De 9h10 à 10h00

RECREATION De 10h00 à 10h30

Créneau 3 De 10h30 à 11h20

Créneau 4 De 11h25 à 12h15

Créneau 5 De 14h15 à 15h15

Créneau 6 De 15h15 à 16h15

En CE1, ce sont les enseignants qui changeront de salle. En revanche, du CE2 au CM2, ce sont les élèves qui changeront. Les déplacements des élèves se dérouleront principalement sur les temps de récréation et de pause méridienne dans chaque niveau de classe l'organisation sera adaptée afin que les élèves aient le moins de matériel possible à déplacer.

L'implantation des classes supplémentaires nécessaires à ce dispositif sera la suivante :

- MS D : Ancienne salle de CE1
- GS F (A/B) : BCD
- GS E (C/D) : Salle de réunion
- CP E (A/B) : Bâtiment Modulaire
- CP F (C/D) : Bâtiment Modulaire
- CE1 A/B : Bâtiment Modulaire
- CE1 C/D : Bâtiment Modulaire
- Professeur d'arabe CM1 : Bâtiment Modulaire
- Professeur d'arabe CE2 : Salle informatique
- Professeur d'arabe CM2 : Modulaire d'arabe existant
- Intervenant anglais/arts visuels : Bâtiment Modulaire

Les bâtiments modulaires créés pour ce dispositif seront installés sur les terrains de Basket.

Avis du conseil d'école pour la mise en place de ce dispositif à partir de la rentrée de septembre 2021 :

Pour : 20

Abstention : 4

Contre: 5

Mme Sibyaa pose la question de la raison du vote contre la nouvelle organisation.

M. Hoffmann répond que d'un point de vue professionnel ce dispositif ne lui convient pas, que l'école va être également dénaturée par la mise en place de modulaires et de structures provisoires.

M. Joseph Edouard évoque sa contrariété face à ce dispositif, qu'il ne se reconnaît pas en cela et qu'il a toujours mis depuis 20 ans en avant la globalité de l'enfant, chose la plus importante. Les intervenants ne



sont pas des enseignants. Il est certain que les parents en ont assez du distanciel ou de l'hybride mais les enseignants seront amenés à répéter 3 fois la même leçon et il semble important de ne pas oublier ce qu'est l'école. Même si l'on peut entendre les difficultés rencontrées par les familles, ce dispositif ne répond pas à ce pour quoi il était formé.

4. Restauration scolaire

Dans l'attente d'un futur projet immobilier, il a été décidé qu'une cantine « provisoire » serait installée à l'école Renan pour l'année 2021/2022. Elle sera également implantée sur les terrains de Basket.

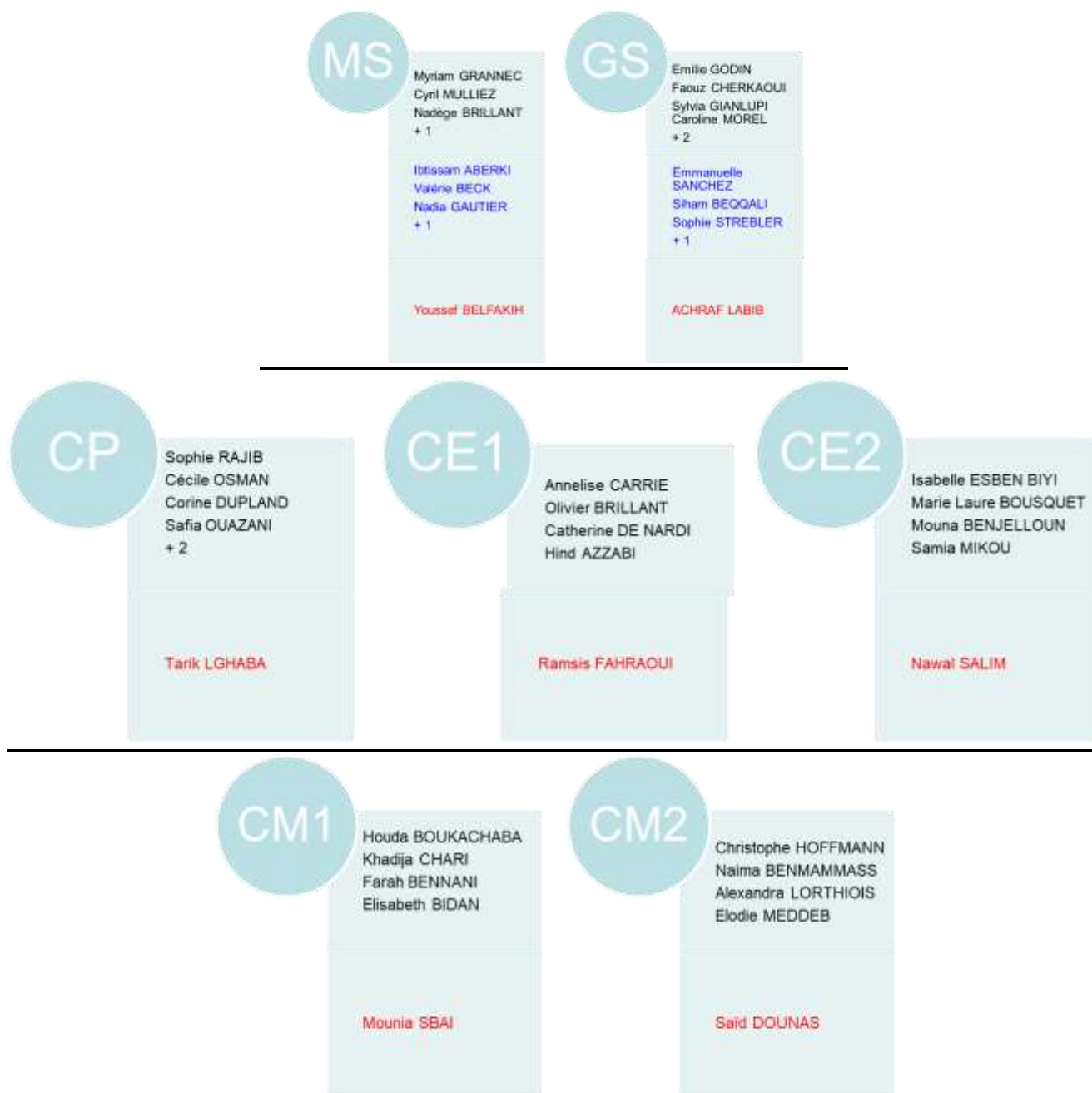
Ce service assurera la distribution de paniers/plateaux repas qui ne seront pas préparés à l'école.

Le service ainsi que l'implantation de l'espace seront assurés par un prestataire de restauration collective qui gèrera les inscriptions des élèves et les facturations. La surveillance des élèves durant la pause méridienne (cour de récréation et espace de restauration scolaire) sera assurée par les garderies des Associations de Parents d'Elèves.

Les informations aux familles quant aux procédures d'inscriptions aux garderies et au service de restauration scolaire seront envoyées par mail aux familles avant la rentrée scolaire et seront mises en ligne sur le site internet de l'école. Les garderies de MS et GS seront assurées en cour de Maternelle. Les élèves de CP et CE1 seront dans la cour de cycle 2 et ceux du CE2 au CM2 en cour de cycle 3.

Les décisions quant à l'organisation et le suivi des ateliers, des garderies et du temps de présence dans la cantine se font de manière collégiale entre les 3 APE. Un travail et une réflexion sur la mise en place d'une amicale est en cours, et comme demandé par Monsieur Sachet aux APE, devra se concrétiser durant l'année prochaine, pour un fonctionnement en Amicale à partir de la rentrée 2022.

5. Structure pédagogique 2021/2022



A cette équipe viendront s'ajouter deux intervenants d'EPS, un intervenant d'anglais et un intervenant d'Arts visuels dans le cadre du dispositif de rentrée 2021.

Mme Saoussane Diouri s'interroge sur le recrutement des futurs enseignants. M. Galard lui répond qu'il s'agit de personnes ayant assuré le distanciel ou des vacances dans les différents établissements, ainsi que des personnes reçus en commission de recrutement suite à un appel à candidature. Quant aux intervenants ce ne sont pas des enseignants mais des personnes spécialisées dans leur discipline. Le recrutement se fera en présence d'un conseiller pédagogique, de la responsable du recrutement et de représentants de l'équipe de Direction du Pôle des établissements AEFÉ de Casablanca-Mohammédia.

6. Rentrée 2021/2022

De manière à expliquer le dispositif de rentrée aux élèves et afin de présenter les différents intervenants, la rentrée de toutes les classes sera échelonnée sur le jeudi 2 et le vendredi 3 septembre. Cela permettra également de rappeler les consignes sanitaires à appliquer par les élèves.

Jeudi 2 septembre		Vendredi 3 septembre	
Matin	AM	Matin	AM
8h15 – GS moitié 1		8h15 – GS moitié 2	
9h00 – MS moitié 1		9h00 – MS moitié 2	
8h15 – CE1 A, D, B/C	14h15 – CE1 A, D, B/C	8h15 – CE1 B, C, A/D	14h15 – CE1 B, C, A/D
8h45 – CP	14h15 – CP	9h00 – CP	14h15 – CP
8h15 – CM2 A, D, B/C	14h15 – CM2 A, D, B/C	8h15 – CM2 B, C, A/D	14h15 – CM2 B, C, A/D
8h30 – CM1 A, C, B/D	14h15 – CM1 A, C, B/D	8h30 – CM1 B, D, A/C	14h15 – CM1 B, D, A/C
8h45 – CE2 A, D, B/C	14h15 – CE2 A, D, B/C	8h45 – CE2 B, C, A/D	14h15 – CE2 B, C, A/D

Un mail sera envoyé aux familles quelques jours avant le 2 septembre pour leur indiquer le jour de rentrée de leur enfant.

7. Règlement de l'école

La rotation de la classe de CE1 entre les garderies implique quelques changements dans le règlement de l'école. Des modifications sont également nécessaires afin de généraliser la répartition des garderies dans les cours et les sorties/entrées d'élèves sur trois portails.

Changements proposés :

Entrée et sortie des élèves non-inscrits à la garderie

	ENTREE 8H05 et 14H05	SORTIE 12H15 et 16H15
MS GS CP	Portail de la maternelle*	
CP CE1	Portail principal**	
CE1-CE2 CM1 CM2	Portail principal* - administration Portail cycle 3**	

*Le portail maternelle sera ouvert de 12h05 à 12h15 et de 16h05 à 16h15 pour les parents qui récupèrent les enfants dans les classes.

**fermeture du portail principal et cycle 3 à 12h25 et 16h25. Au-delà, les enfants seront remis aux garderies respectives (MS au CE1 au niveau du portail maternelle) et (CE2 au CM2 au niveau du portail cour cycle 3).

Pour : à l'unanimité



Abstention : 0

Contre : 0

Entrée et sortie des élèves inscrits à la garderie

	ENTREE 7H30 à 8H05 et 13H40 à 14H05	SORTIE 12H25 à 12H45 et 16H25 à 18H00
MS GS CP	Portail de la maternelle	
CP CE1	Portail principal	
CE1-CE2 CM1 CM2	Portail principal* administration Portail cycle 3	

Les élèves inscrits aux garderies seront confiés aux gardiennes des associations à 12h05 et 16h05 pour les maternelles et à 12h15 et 16h15 pour les autres classes. Ils ne pourront être récupérés par leurs familles qu'à partir de 12h25 et 16h25 au portail des maternelles pour les MS, GS et CP et au portail cycle 3 pour les CE1, CE2, CM1 et CM2.

Pour : à l'unanimité

Abstention : 0

Contre : 0

Entrées dans la cour de maternelle

Toute personne entrant dans la cour de maternelle se doit de présenter un badge à son nom. En cas d'absence de présentation, la personne concernée sera redirigée vers le secrétariat.

L'élève qui est repris par l'adulte désigné à la porte de la classe doit quitter la cour rapidement sous la responsabilité de ce dernier. Les adultes autorisés ne doivent pas rester dans l'enceinte de l'école pour attendre un enfant de l'élémentaire. Dès 12h2015 et 16h2015, la cour est strictement réservée aux enfants inscrits à la garderie.

Pour : à l'unanimité

Abstention : 0

Contre : 0

8. Bilan de la coopérative scolaire

Il a été décidé d'offrir la photo de classe et le nouveau tee-shirt de l'école aux enfants étant donné que cette année les différentes actions menées les années précédentes n'ont pas pu avoir lieu.

Le dictionnaire des élèves de CE2 a été acheté pour les classes étant donné qu'à l'entrée en CM1 un nouveau dictionnaire sera demandé. Ainsi cela soulagera les parents d'un point de vue financier le manuel n'étant acheté que pour une année.

Par contre en CM1, les enfants devront se procurer le dictionnaire qu'ils conserveront aussi au CM2. Les parents d'élèves approuvent cet achat et souhaiteraient qu'il en soit ainsi également pour les CM1.

Mme Sbiyaa revient sur le fait que la BCD va être utilisée pour le dispositif de rentrée et demande donc ce qu'il va en advenir. Le Directeur répond qu'un local servira au stockage des livres et que la bibliothécaire fera des sélections d'ouvrages et se déplacera de classe en classe pour les proposer aux élèves.

Récapitulatif bilan coopérative E.Renan 2020/2021		
Opération	Débit	Crédit
Solde de départ		318 457,03
cotisation ACSM 2019/2020	1 510	
Cahiers de liaisons	19 380	
Jeux éducatifs maternelle	3920	
cotisations début d'année		49 535
calendriers	20 160	
Achat matériel arts plastiques projet ACSM CM1C	3 439	
Vente des calendriers		20 050
Cotisation USEP	10 305	
Affiliation ACSM 2020/2021	500	
Achat matériel pédagogique Moyennes sections	10 065,58	
Achat matériel pédagogique Grandes sections	10 000	
Achat matériel pédagogique C.P	10 000	
Achat livres BCD	7 007,74	
Photos de classes	11 719	
Achat dictionnaires CE2	5 600	
Tee-Shirts	29 925	
Enregistrement chorale CE2/CM1	8 000	
Frais bancaires	788	
Total dépenses de	152 319,48 DHS	
Solde créditeur : 253 991,08 DHS		

Projets à venir : Achat matériel pédagogique CE1 / CM1 / CM2 à hauteur de 10 000 dhs par niveau

9. Bilan des actions des APE

PEEP : Malgré les circonstances, la quasi-totalité des actions ont pu être maintenues et menées à bien. Il y a eu le concours de création pour Halloween, les sapins de Noël dans les différentes cours, un padlet spécial Noël qui a été proposé pendant les vacances, le grand prix des jeunes lecteurs et le grand prix des jeunes photographes (sur le thème du Ramadan et un shooting photo aux Habbous), le forum des métiers qui a pu être assuré du CE2 au CM2.

Les achats groupés de fournitures ainsi que les souscriptions aux assurances scolaires seront mis en ligne sous peu sur le site de l'école.

L'UCPE intervient à son tour. Aucune activité n'a pu être mise en place cette année (galette, œufs de pâques...), en effet ces actions se déroulant principalement en présentiel avec des intervenants, elles n'ont pas pu être adaptées aux conditions sanitaires.

L'APEEF rend hommage au corps professoral pour avoir su gérer au mieux cette année difficile ainsi qu'aux parents qui ont assuré le suivi de l'enseignement hybride auprès de leurs enfants.

Deux actions ont été menées, une rencontre avec les classes de Maternelle qui ont reçu un sapin en bois puis la journée de la langue arabe avec un atelier de calligraphie (réalisation de calligraphie de prénom).

M. Galard prend la parole pour remercier les associations pour leur investissement au cours de cette année.

10. Bilan comptable des garderies

Le bilan financier de la PEEP :

La garderie a été de nouveau opérationnelle à compter de la mi-octobre mais l'effectif des enfants inscrits est passé de 240 à 153. Un déficit de près de 49 000 DH qui a pu être compensé par le fond de roulement prédestiné aux différentes activités festives.

Le bilan financier de l'UCPE :

Pour ce qui est de son bilan financier, l'UCPE disposait d'un fond de caisse de 99 409 DH avec une subvention du National de 50 000 Dh qui a permis de financer les salaires des dames de la garderie à hauteur de 86 950 DH

11. Questions diverses

1. Quel est le bilan total des cas COVID recensés depuis le début de la crise sanitaire ? APEEF

	Elèves		Adultes	
	Cas Positifs	Cas contact (intrafamiliaux)	Cas Positifs	Cas contact (intrafamiliaux)
<i>Septembre à Décembre</i>	8	78	4	13
<i>Janvier à Juillet</i>	4	19	2	2

2. Quels seront les changements prévus pour le dispositif sanitaire à la rentrée ? Quid du port du masque ? APEEF

Les changements dépendront de l'évolution des protocoles qui nous sont soumis par les autorités marocaines. Nous ne sommes actuellement pas en mesure de dire quels seront ces changements.

3. Après deux années perturbées, peut-on réaménager l'activité de tutorat/soutien scolaire organisé à Renan en 2013-2014 particulièrement pour les élèves en difficultés? APEEF

Cela pourra être étudié avec les Associations de parents d'Elèves lorsque les ateliers périscolaires seront remis en place.

4. Peut-on envisager des paniers repas apportés par les élèves pendant la pause méridienne pour les CM1 et CM2 en préparation du collège ? APEEF

Les paniers repas apportés par les élèves ne seront pas autorisés.

5. Peut-on avoir, de la part des enseignants, un bilan détaillé avec le plus d'éléments possibles concernant les points suivants : APEEF



- Bilan scolaire par niveau : état d'avancement des programmes scolaires, difficultés, points faibles
- Bilan des élèves en distanciel
- Point spécial : élèves à besoins éducatifs particuliers

D'une manière générale l'ensemble des compétences ont pu être abordé dans les domaines fondamentaux. Les domaines abordés en distanciel peuvent être lacunaires d'autant que le distanciel est beaucoup moins investi par les élèves depuis quelques semaines. Cela n'est pas forcément inquiétant car les programmes sont construits de manière spiralaire et par cycles. Ainsi les compétences à acquérir le sont sur les trois années du cycle et sont régulièrement revues, retravaillées en y ajoutant progressivement des éléments de complexification et en augmentant le niveau d'exigence. Il va falloir être attentif au comportement des enfants qui auront été fragilisés par cette période de pandémie.

Le suivi des élèves à besoins éducatifs particuliers a pu se faire normalement cette année et des aménagements des emplois du temps ont été mis en place pour certains élèves : accueil à temps plein sur une période, accueil uniquement les matinées... en fonction des besoins.

Avant de clore ce conseil, le Directeur souhaiterait remercier les familles et l'équipe qui ont fourni un gros travail en cette année difficile. Je suis entouré par une équipe de professionnels engagés. Merci aux enseignants partants : Hasnaa HACHAMI, Maud DANIEL, Karine PAQUET, Clémence PIGNEDE, Jean-Philippe JOSEPH-EDOUARD et à Maria CHAOUI, ASEM, qui prend une retraite bien méritée.

Les parents d'élèves recevront des mails pour leur indiquer le déroulé de la future rentrée des classes ; De même, toutes ces informations seront mises en ligne sur le site de l'école.

Fin de séance à 19H40

Secrétaire de séance

PEEP

UCPE

APEEF

BORNE Catherine